

Nivel 4
9 - 10 años


Política de Salvaguarda



Congregación Nuestra Señora de la Caridad del Buen Pastor



Cuadernillo



Cuadernillos de Salvaguarda para niñas, niños y adolescentes 2024.
Congregación Nuestra Señora de la Caridad del Buen Pastor
Provincia Bolivia/Chile
Sede provincial Enrique Mac Iver . Santiago . Chile
salvuarda@buenpastor.cl . salvuardabolivia@buenpastor.cl
© Congregación Nuestra Señora de la Caridad del Buen Pastor, 2024

Redacción:

Adriana Mundaca Bugueño.
Carolina Tello Viorlmands.
Lilian Araya Zambra.
Marcela Véliz Tapia.
Mirna Cisternas Arancibia.
Paulina Tarifeño Miranda.
Paz Muñoz Rojo.
Verónica Reyes Mercado.
Víctor Poblete Toro.

Revisión:

Adriana Mundaca Bugueño.
Lilian Araya Zambra.
Mirna Cisternas Arancibia.
Verónica Reyes Mercado.

Diseño y diagramación:

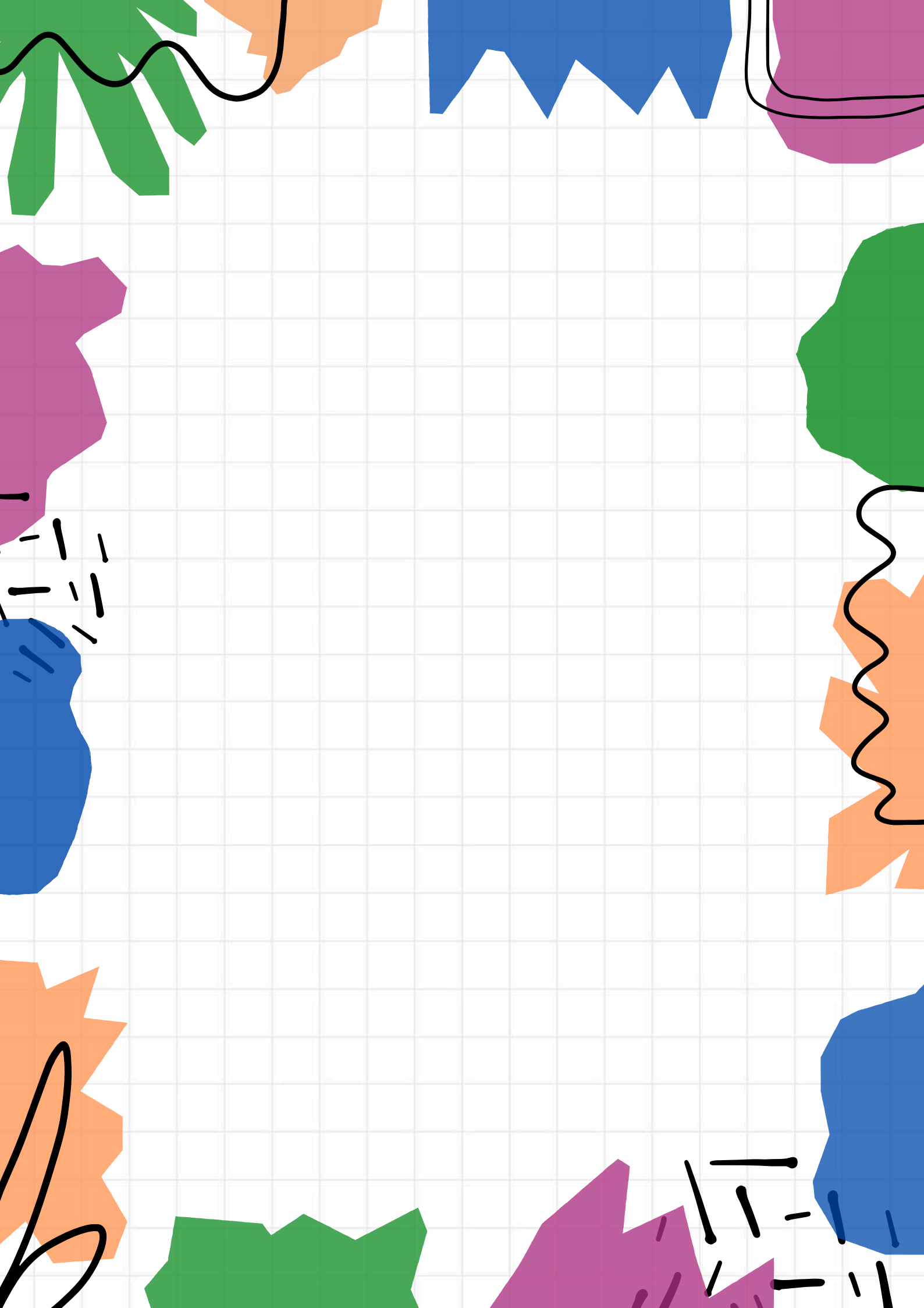
Lilian Araya Zambra.
Paz Muñoz Rojo.

A decorative border surrounds the page, featuring various colorful shapes and patterns. At the top, there are green, orange, blue, and purple shapes. On the left, there are pink, blue, and orange shapes. At the bottom, there are orange, green, pink, and blue shapes. Some shapes have black outlines or patterns, such as a wavy line on the top right and a zigzag on the right side.

Agradecimientos

Como Equipo de Salvaguarda Provincial Bolivia Chile, agradecemos el aporte y colaboración en la creación de este material a los y las partner en la misión del colegio Santa María Eufrasia de la ciudad de Ovalle, Chile.

Deseamos que este material sea una ayuda para la promoción de espacios seguros y de cuidado desde la primera infancia.



Querida(o) amiguita(o):

Te presentamos con mucho cariño este cuadernillo que te acompañará en el proceso de conocer y vivenciar la Política de Salvaguarda Congregacional.

Podrás ir completando este cuadernillo durante las diferentes sesiones, junto a tu guía o docente.

¡Que lo disfrutes!

Equipo de adaptación de la Política de Salvaguarda Congregacional para niñas, niños y adolescentes.



Este cuadernillo pertenece a:

.....

Tengo años

Estoy en el curso



Presta atención a los siguientes íconos que encontrarás en las próximas páginas:



Momento para escribir.



Momento para compartir tus ideas y pensamientos.



Momento para reflexionar.



Espacio para colorear.



COMENCEMOS...

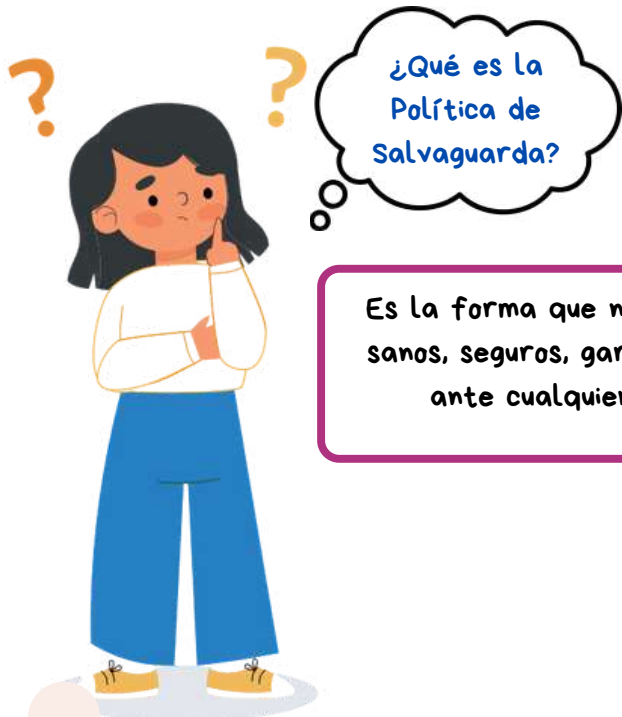


¡La Salvaguarda que nos cuida!



Recordemos...

Los cuadernillos de Salvaguarda, nos ayudarán a entender qué es cuidarnos y protegernos de daños y de cualquier tipo de abuso. Nos ayudarán a saber qué hacer y dónde recurrir si nos sucede algún tipo de daño.



¿Qué es la Política de Salvaguarda?

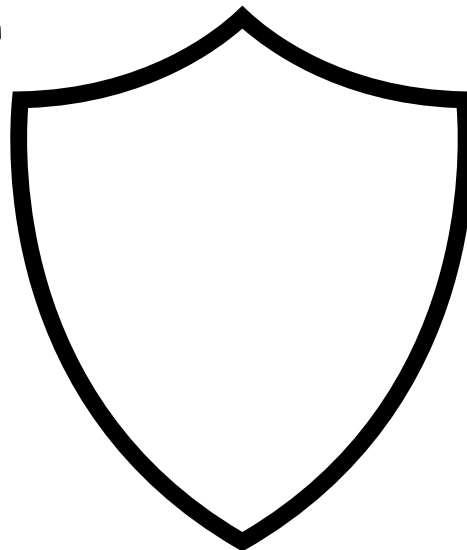
Es la forma que nos ayuda a construir ambientes sanos, seguros, garantizando protección y cuidado ante cualquier tipo de abuso o maltrato.



¡Es como un escudo que te protege de cualquier daño!



Pinta y dibuja los símbolos de tu escudo protector



¿Qué son los ambientes seguros?

En los ambientes seguros prima por encima de todo el respeto entre todas y todos. Se sabe escuchar, hay empatía, se da la colaboración. Nadie es más que otras y otros. Hay aceptación de todas y todos indistintamente de su raza, religión, país de origen, color, condición física.

Un ambiente en estas condiciones hace sentir a todas y todos que se les quiere y respeta, que están en un espacio seguro y agradable.



¿Cuál es el propósito de la Salvaguarda Congregacional?

- ★ Promover ambientes sanos y seguros
- ★ Dar a todas y todos un entorno favorable, de buenos tratos y respeto para garantizar la protección contra los daños.
- Conocer qué es la Salvaguarda y saber qué hacer si alguien sufre algún daño personal.
- Identificar los tipos de daños, abusos y malos tratos que se deben evitar, y si se dan a saber, a quién recurrir.
- Priorizar el cuidado de la persona que sufre algún tipo de daño o abuso.



¿Por qué es importante esta Política?



Porque sabemos el valor que tú tienes como ser humano, y como nos dice Santa María Eufrosia:

“UNA PERSONA VALE MÁS QUE UN MUNDO”



Colorea

¿Qué debo denunciar?

¡Cualquier tipo de maltrato o abuso!



Emocional: intimidar, ridiculizar, culpabilizar, insultar, bullying.



Negligencias: cuando no se cubren necesidades básicas como: alimentación, educación, salud.



Discriminación: por raza, religión, cultura, orientación sexual, apariencias físicas, país de origen, capacidades diferentes.



Bullying: Cuando alguien trata mal a otra persona a propósito, varias veces. Puede ser con palabras humillantes y feas, empujones o dejándolo fuera del juego o grupo, ocasionándole daño.



Maltrato Físico: golpes, patadas, zancadillas.



Ciberacoso: es un tipo de bullying, a través del internet, chat, redes sociales o juegos en línea. También se hace para herir a otra/o.



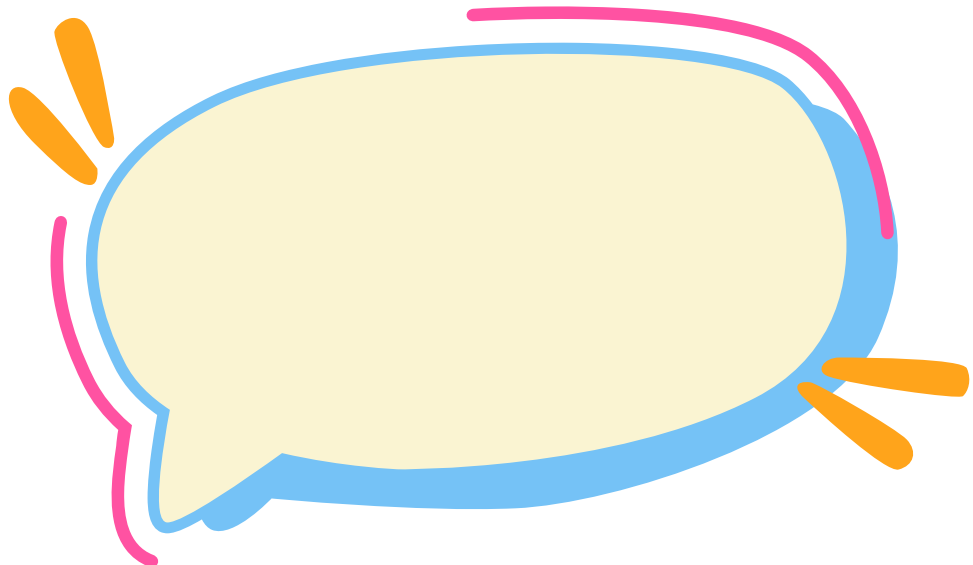
Abuso sexual: agresión sexual sin consentimiento por parte de otra persona.

¿Dónde y con quién debo denunciar?

En mi Colegio/Apostolado hay dos "Personas de Contacto" que recibirán tu queja o denuncia y actuarán inmediatamente para darte apoyo y resguardo. Escribe sus nombres.



¿Qué opinas de lo conversado?

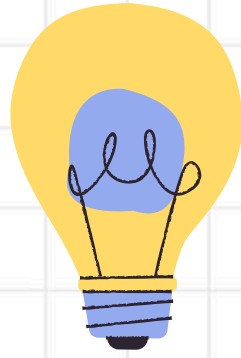


Una forma de cuidarnos es:



Five horizontal dashed lines for writing.





SESIÓN 1

“Sanas amistades”



¡La Salvaguarda que nos cuida!

Norma 1. Espacio seguro: Sanas Amistades

La norma 1, quiere promocionar entornos seguros para cada niña y niño. En el cuadernillo anterior cuidamos nuestro cuerpo. Ahora queremos tener espacios seguros, especialmente en nuestras relaciones y amistades.



La sana amistad es parte de un espacio seguro, se da cuando tienes amigas, amigos y se llevan bien, actuando siempre con respeto y claridad con lo que sientes o piensas. En este tipo de amistad, sabes cómo decir lo que te gusta y lo que no, sin lastimar a los demás y también escuchar cuando te lo dicen a ti. Es ser sincera(o) y amable al mismo tiempo, cuidando la amistad y diciendo cuando algo te molesta o te hace sentir bien.

Actividad



Inicio

¿Cómo crees que debe ser una buena amiga o buen amigo?



.....
.....

¿Qué cosas no deberíamos aceptar en una amistad?



.....
.....



¿Qué piensas de las amistades que restringen a sus amigas o amigos con quienes se pueden juntar?



.....
.....



Desarrollo

Una actividad para poner en práctica nuestros conocimientos

¡Preparemos la receta de una sana amistad!

Instrucciones:

Piensa qué ingredientes debe tener una amiga o amigo.


Anota los valores de una amiga o amigo, dándole un orden y cantidad a los que sean más importantes para ti.


En la preparación describe los pasos cómo debería ponerse en práctica día a día.

En los resultados cuéntanos cómo crees que se sentiría alguien que tiene la experiencia de usar tu receta.

Decora tu recetario dándole tu toque personal





 Mi Receta de una sana amistad.

Reflexión

Plenario: "Compartamos nuestros recetarios"



- En el plenario cuenten por qué eligieron esos ingredientes. ¿Cómo se sienten las amigas y amigos cuando siguen la receta?. ¿Qué pasaría si alguien hiciera lo contrario a la receta?

Cierre

Lee las siguientes ideas para tenerlas siempre en cuenta para formar amistades asertivas .



Cada persona te aporta cosas positivas a ti y al grupo, así como a las (os) compañeras(os), amigas(os) y curso te entregan muchas cosas buenas. Eso se llama reciprocidad.



Para generar una buena comunidad de curso, debemos participar todas(os) dando lo mejor de cada una(o). Por eso es importante que podamos compartir entre todas(os).



Todas(os) aportamos un "grano de arena" para construir comunidad y sociedad, por lo que cada una(o) debemos procurar dar lo mejor al grupo.



Es muy positivo comunicar y expresar lo que se siente.



Es importante saber decir que no, cuando algo nos incomoda o no nos hace sentir bien.



Es bueno pedir ayuda cuando lo necesitamos.



Es enriquecedor conversar con personas de confianza.



Las reglas que dañan en las relaciones, no se deben aceptar.

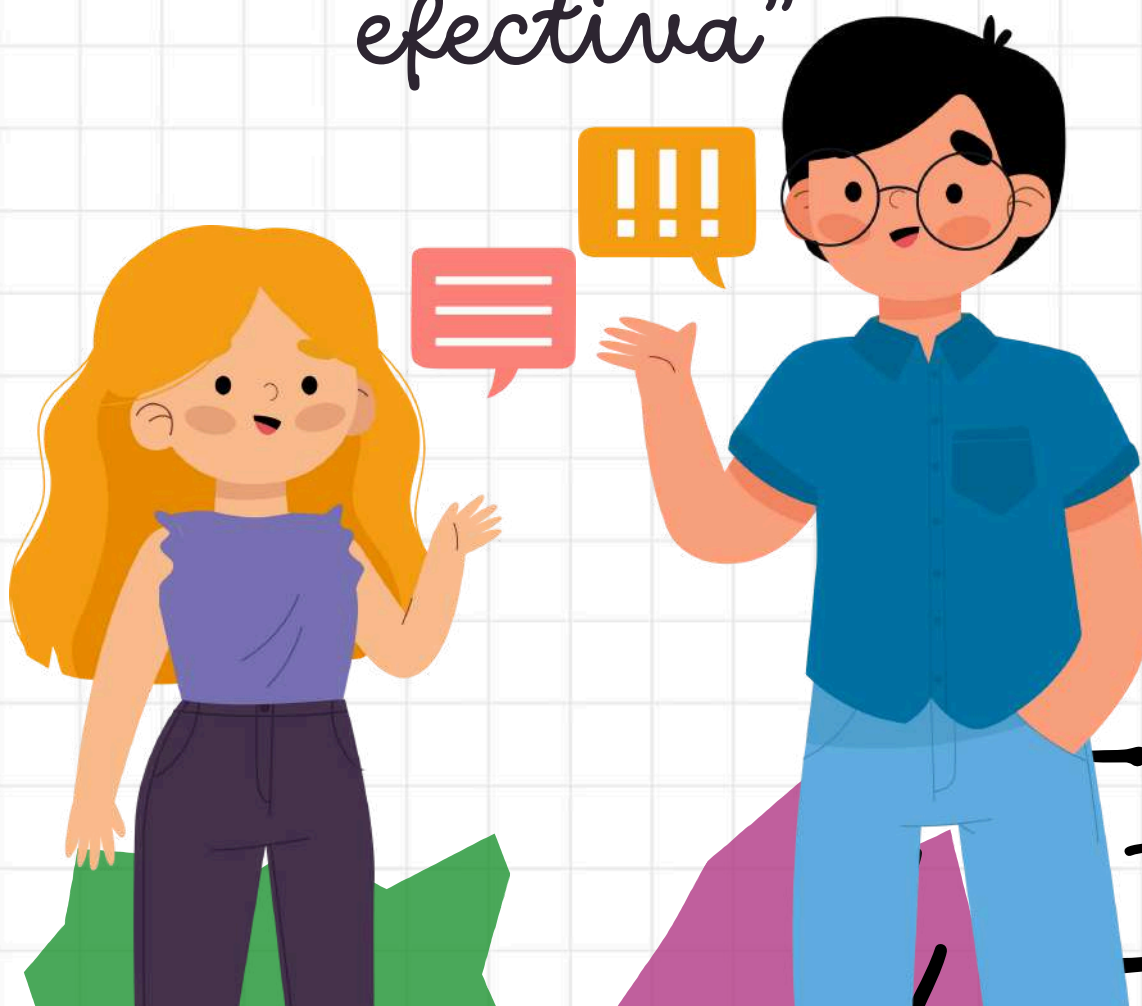


Encierra con una cuerda o destaca la idea que pondrás en práctica desde hoy.



SESIÓN 2

“Comunicación
efectiva”



¡La Salvaguarda que nos cuida!

Norma 1. Espacio seguro: Comunicación efectiva

La norma 1, en relación a la comunicación se refiere al proceso de intercambio de información y coordinación entre diferentes actores y niveles para proteger y preservar algo. En este caso a ustedes.



La comunicación efectiva es clave para promover la cultura de salvaguarda en la comunidad escolar o apóstolado.



La comunicación efectiva implica:

La comunicación efectiva es hablar y escuchar de manera clara y respetuosa para entenderse mutuamente y resolver problemas juntos. Para esto debemos poner atención a las siguientes claves:

- *Mirar a las personas cuando hablan.
- *Considerar la comunicación a través de los gestos (mirada, expresiones del rostro, postura, etc.)
- *Ser paciente y no interrumpir.
- *Pedir ayuda o aclaración cuando sea necesario.



Inicio



Responde la pregunta.



¿Por qué es importante la comunicación efectiva para tener espacios seguros?

.....
.....
.....



Desarrollo

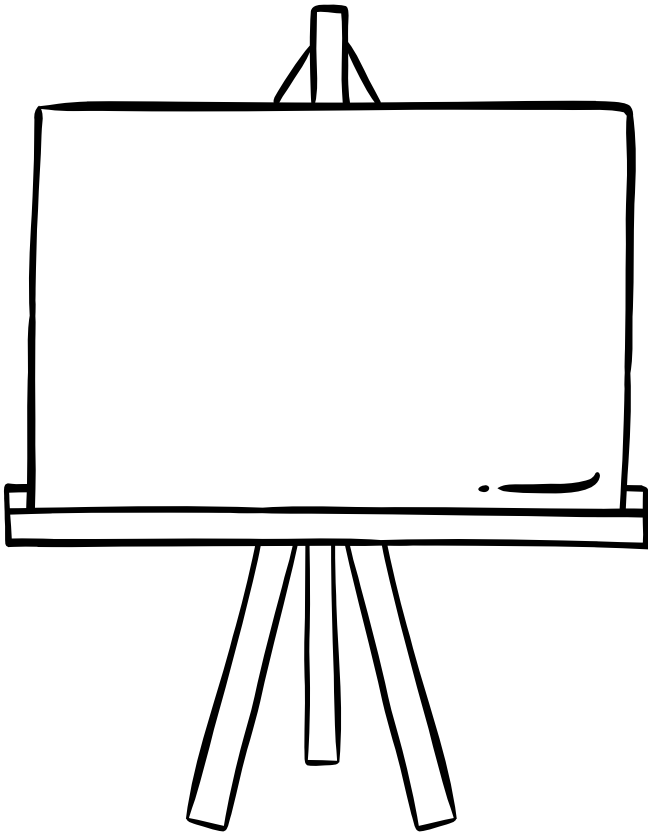


Ilustra tus sentimientos.

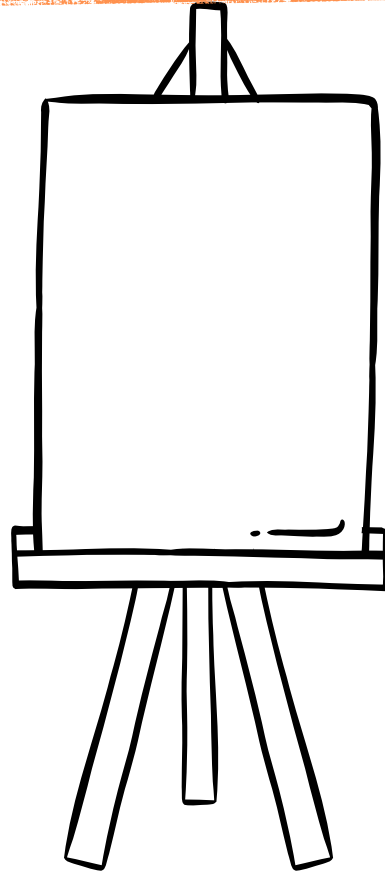
Dibuja en el espacio asignado, cuando...



me siento segura (o).



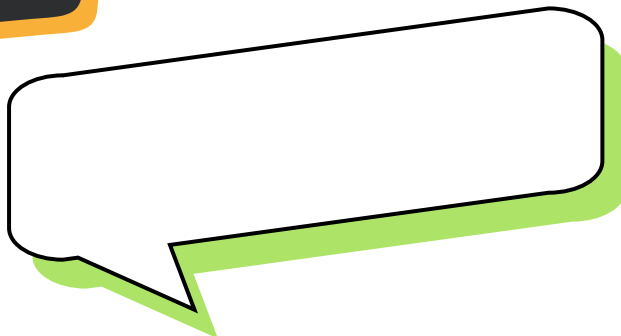
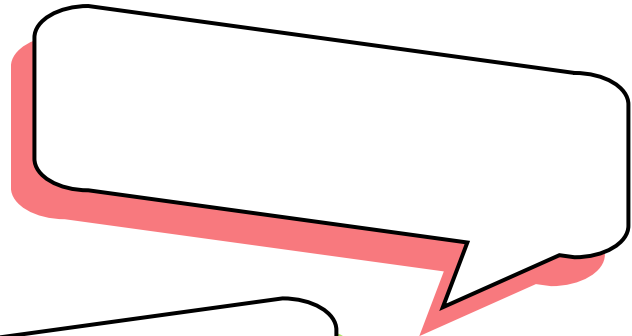
me siento insegura (o)



Palabras mágicas.

Recuerda que la comunicación es muy importante. Escribe en los espacios asignados frases que usarías para pedir ayuda o protección.

Ejemplo:
"No me siento cómodo"






Cierre



Observa, lee y responde



 ¿Qué opinas de la escena presentada? ¿Qué harías tú en el lugar de la niña?

.....

.....

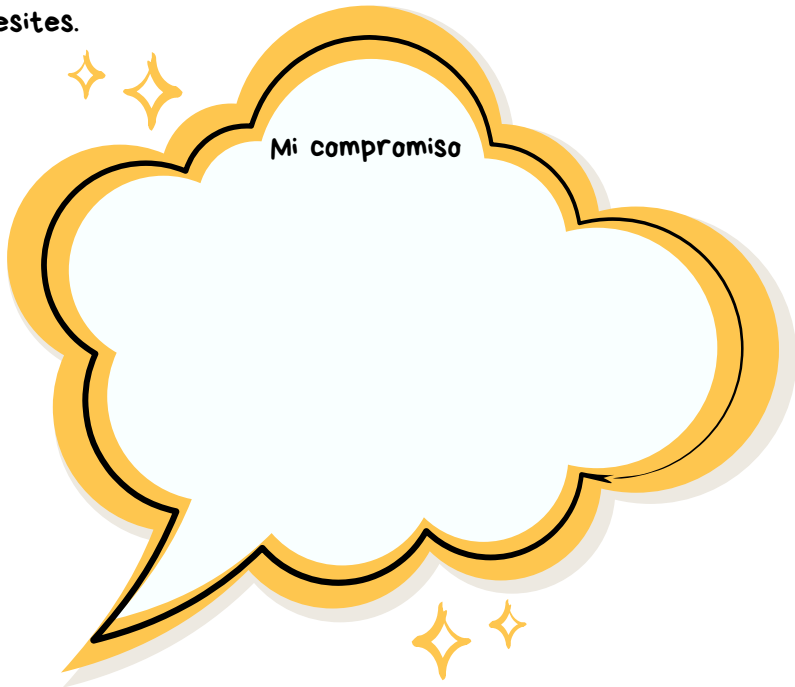
.....

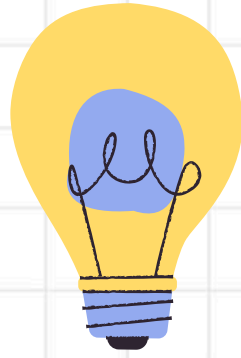
.....



Mi compromiso

Escribe en el espacio asignado un compromiso personal para mantenerte protegida(o) y pedir ayuda cuando lo necesites.





SESIÓN 3

“Redes de Apoyo”



¡La Salvaguarda que nos cuida!

Norma 2. ¿A quién recorro?: Redes de Apoyo

La Norma 2, nos invita a recurrir a quienes nos cuidan frente a algún daño o maltrato. Las redes de apoyo son necesarias para cuidarnos y detener cualquier tipo de abuso.



Redes de Apoyo.

Se trata de normas y acciones que todos deben seguir para cuidar y proteger a los niños y niñas.

Una "red de apoyo" en este contexto pueden ser: amigos, familia, profesores, y otros adultos de confianza que nos ayudan a estar seguros.



Inicio

- Sabes qué es una "red de apoyo", ¿por qué importante tenerla?



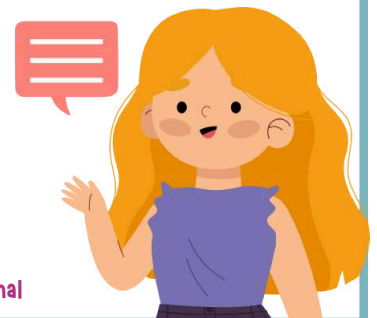
- Lee y observa la siguiente imagen.



- Comenta tu respuesta, ¿coincide con el ejemplo de la imagen?
- Responde la pregunta:
¿Es importante contar con personas de confianza? ¿Por qué?



A large green-lined writing area with a paperclip icon at the top left, intended for the student's response.





Desarrollo



Para tener en cuenta:

- ✓ Siempre puedes contar con personas que te cuidan, como tus padres, docentes, guías y amigas(os). Ellos forman un equipo que te ayuda y protege.
- ✓ Si alguna vez te sientes triste o asustada(o), puedes hablar con las personas de tu red de apoyo y buscar ayuda.
- ✓ En la escuela o apostolado, hay normas que te ayudan a estar seguras(os) y a cuidar de los demás.



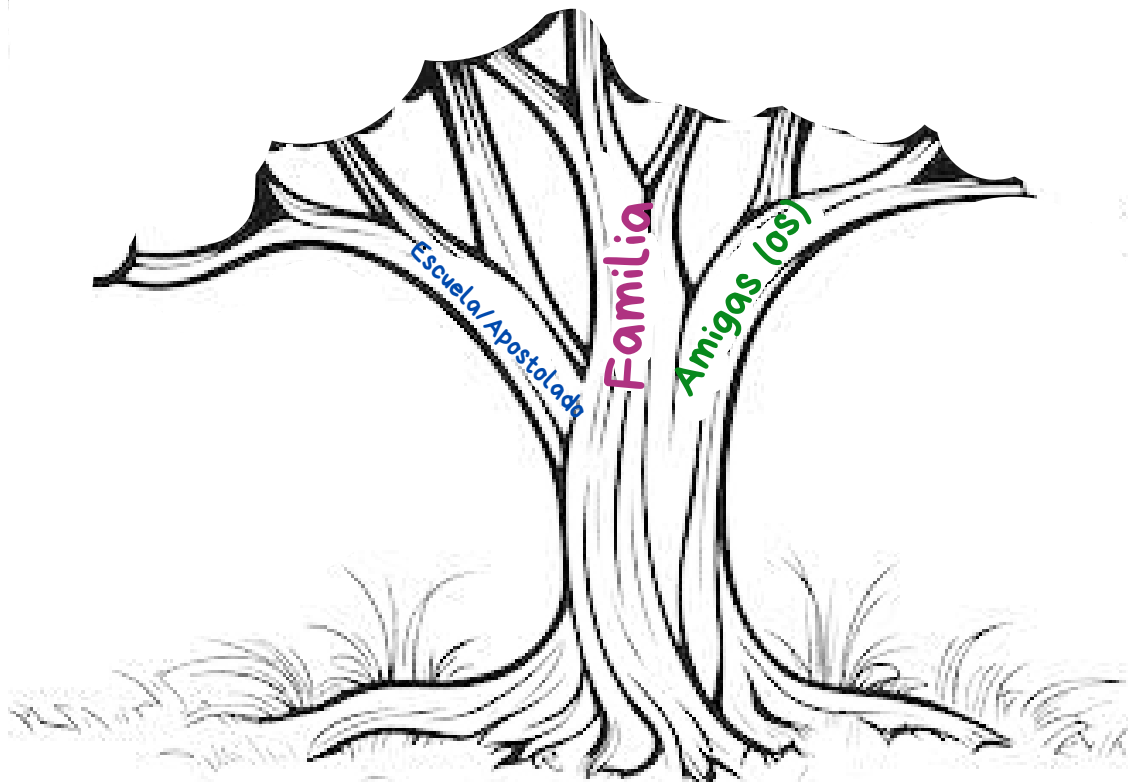
Construcción de un Árbol de Apoyo

Actividad: Crea tu "Árbol de Apoyo"

Materiales: Lápices de colores.

Instrucciones: Completa el siguiente árbol, dibujando las hojas que le faltan.

Cada hoja representa a una persona que forma parte de tu red de apoyo, escribe sus nombres. Luego, comenta brevemente el papel que juega cada persona en tu vida.





Reflexión

Me gusta o no me gusta

Pinta "Me gusta" si la situación corresponde a una acción que forma parte de una Red de Apoyo, pinta "No me gusta" si la acción provoca miedo, inseguridad o algo peligroso.



"Una amiga te pide que no le cuentes a nadie sobre algo que te preocupa"



Me gusta



No me gusta

"Un adulto que no conoces bien te ofrece un regalo"



Me gusta



No me gusta

"Tu profesor te pregunta si estás bien después de verte triste".



Me gusta



No me gusta

"Un amigo de juegos en línea te pide datos personales: por ejemplo tu dirección".



Me gusta



No me gusta

"Un adulto de tu familia te escucha cuando tienes un problema"



Me gusta



No me gusta



Discute las respuestas y refuerza las acciones correctas.





Concientización y Compromiso



Reflexionamos:

¿Es importante tener una red de apoyo? ¿Por qué?

.....

¿Es importante que nos cuidemos entre todos? ¿Por qué?

Puedes dar un ejemplo

.....

.....



Firma del Compromiso:

Me comprometo a:

- *Buscar ayuda en un adulto de confianza y comunicar si alguna vez me siento insegura(o).
- *Ser parte de la red de apoyo de mis compañeras(os).
- *Respetar y proteger a los demás.



firma

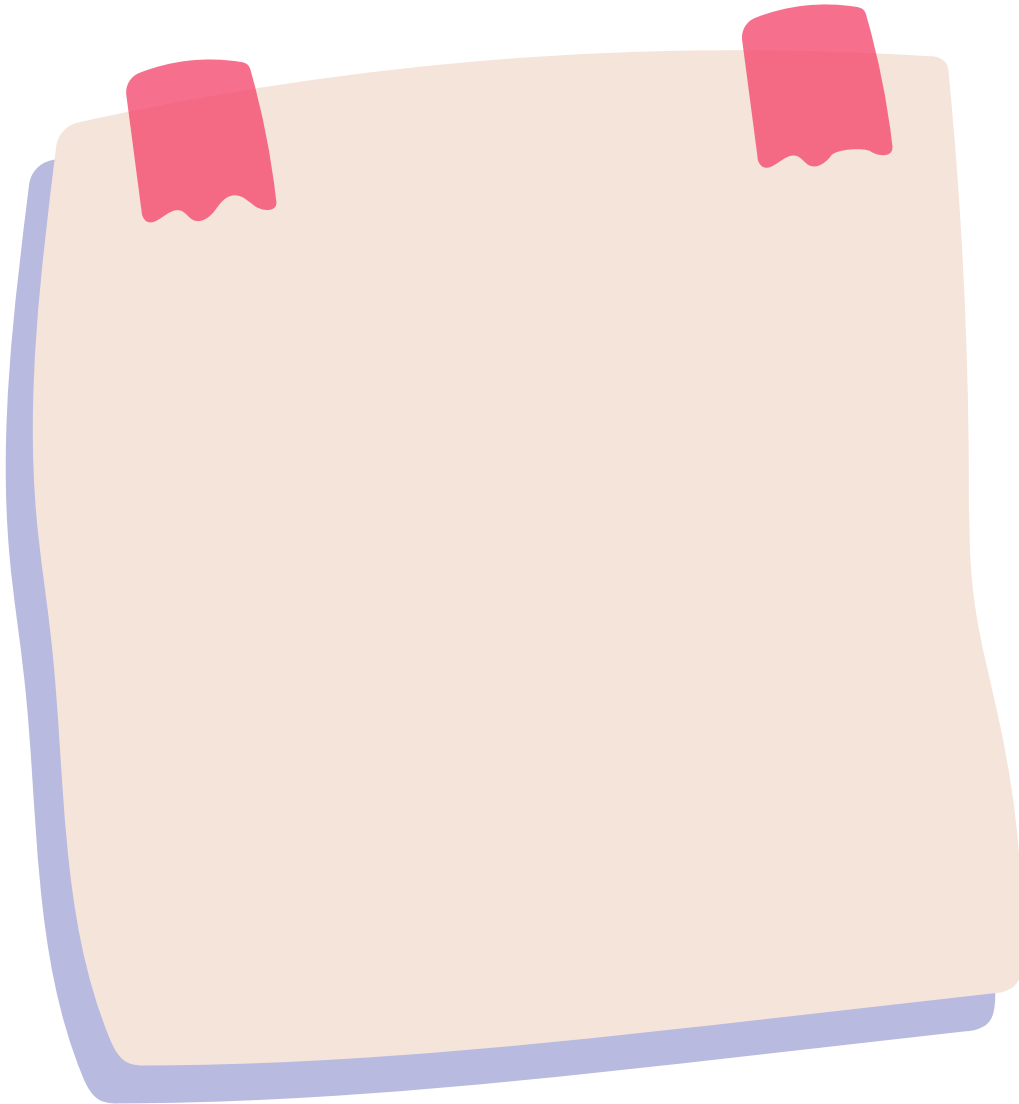


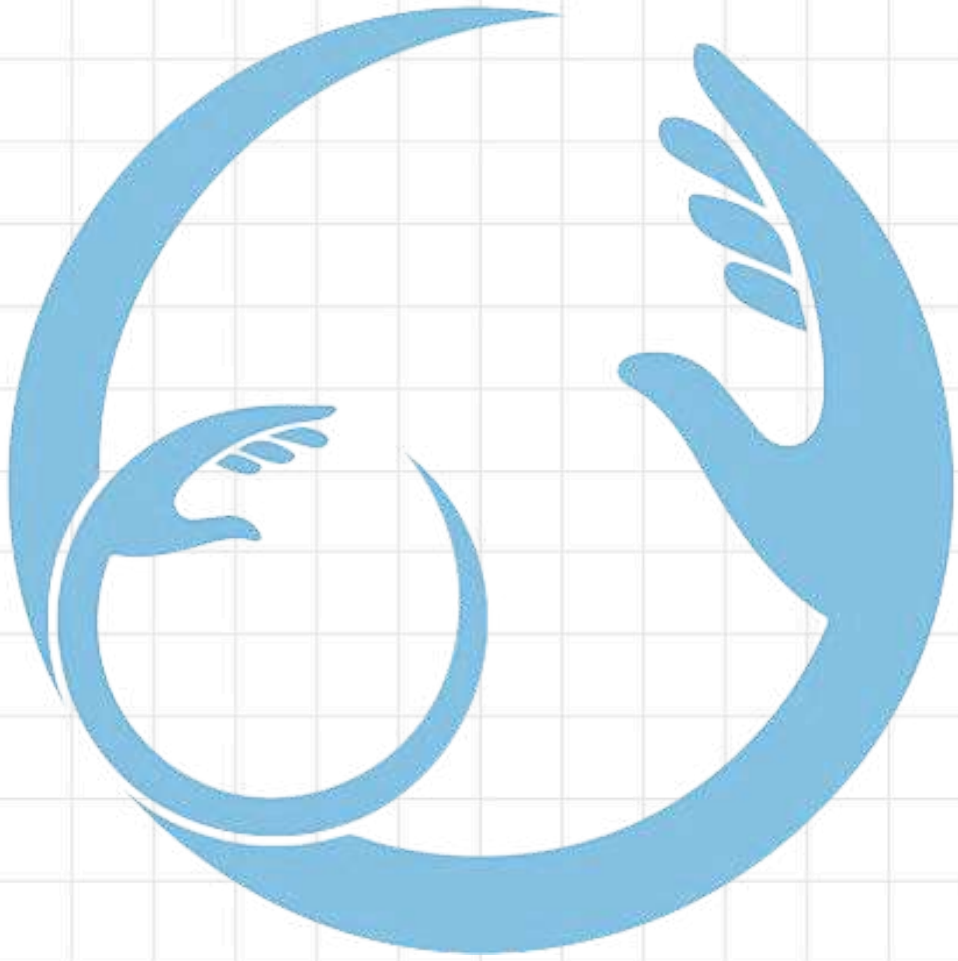


Reflexionemos



Escribe en el siguiente espacio, qué aprendiste sobre Salvaguarda.





Te cuido
me cuidas

nos cuidamos

